



LinkManager 8 Quick Guide

Installazione

- 1) Collegarsi al portale gmX.gate-manager.it, dove **X** rappresenta l'indirizzo del Server GateManager in cui siete registrati

Gli indirizzi dei Server GateManager attualmente attivi sono:

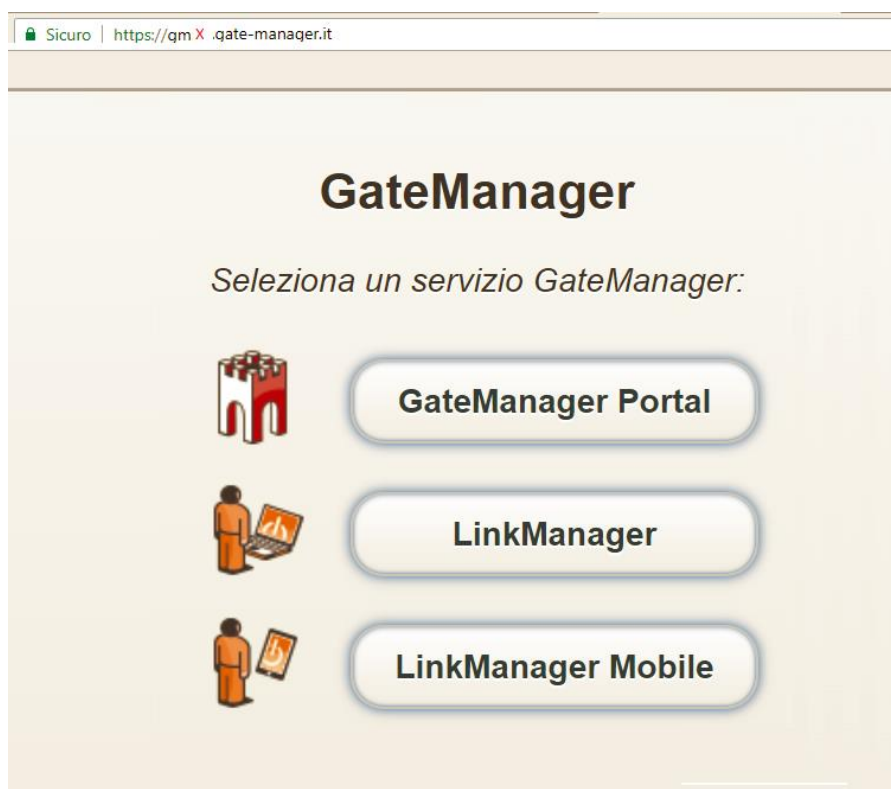
<https://gm3.gate-manager.it>

<https://gm4.gate-manager.it>

<https://gm5.gate-manager.it>

<https://gm5.gate-manager.it>

<https://gm6.gate-manager.it>





GateManager

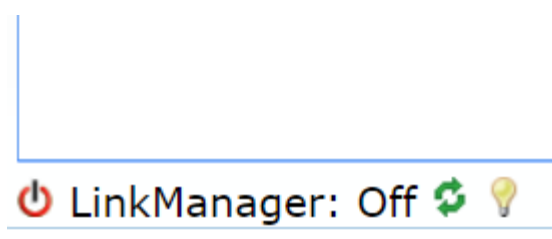
- 2) Una volta loggati al portale è possibile scegliere se accedere alla Console di Administrator **GateManager**, alla Teleassistenza via **LinkManager** o al Portale **LinkManager Mobile**.

Per la teleassistenza via LinkManager selezioniamo la voce "LinkManager".

A Differenza del vecchio LinkManager è possibile accedere sia con il file xxx_admin.gmc (Amministratore Dominio) che con il certificato LinkManager xxx_user.lmc (certificato LinkManager User)

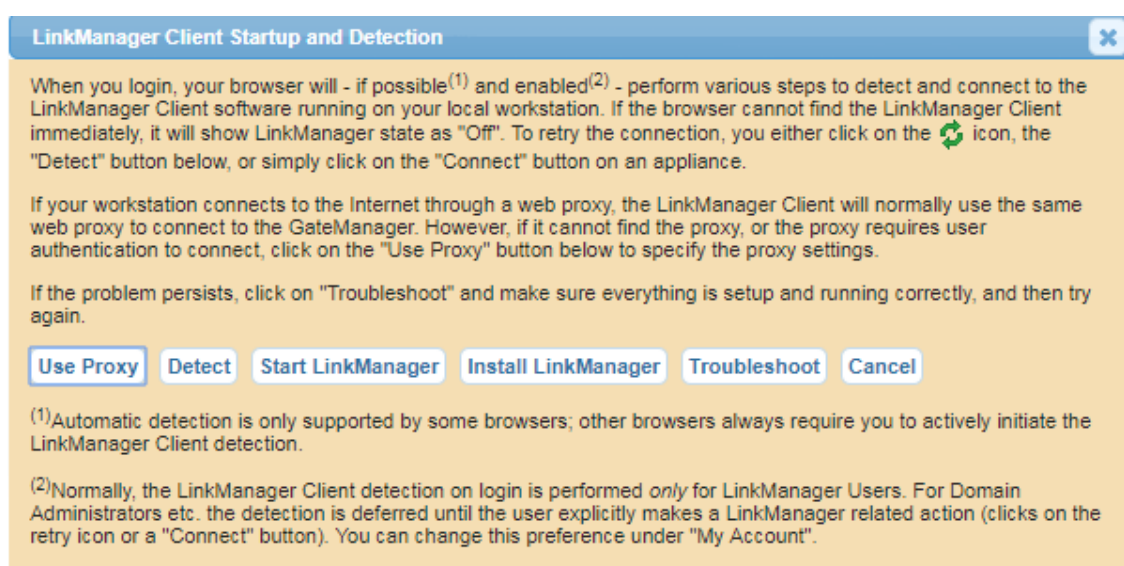
L'accesso alla teleassistenza sarà simile alla console di Amministratore ma senza privilegi, sarà possibile fare esclusivamente Teleassistenza.

- 3) La pagina Web della Console mostrerà una piccola icona rossa in basso a sinistra



Se non si è ancora installato LinkManager8 cliccare sull'icona LinkManager "🔌" per aprire la pagina di installazione.

Tra le varie scelte disponibili, selezionare "install LinkManager"



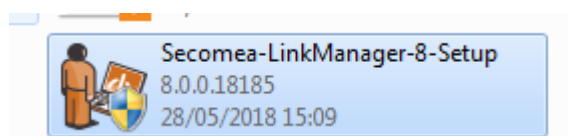


GateManager

Qui si trovano le istruzioni per l'installazione con Chrome , Firefox ed Edge

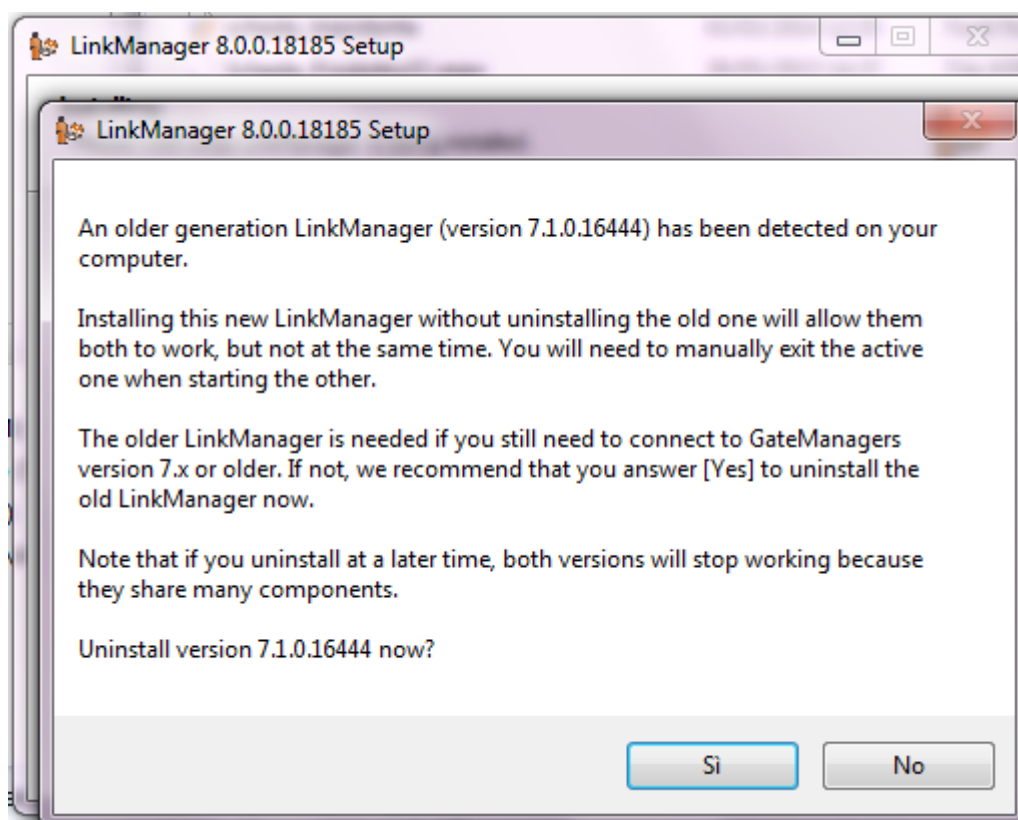
<https://kb.secomea.com/hc/en-us/articles/115003578669-Downloads-LinkManager>

Una volta selezionato la voce "Install LinkManager", l'eseguibile viene scaricato direttamente nel PC



Eseguire l'installer come **Amministratore**. L'applicativo potrà poi girare **con i diritti di uno Standard User**

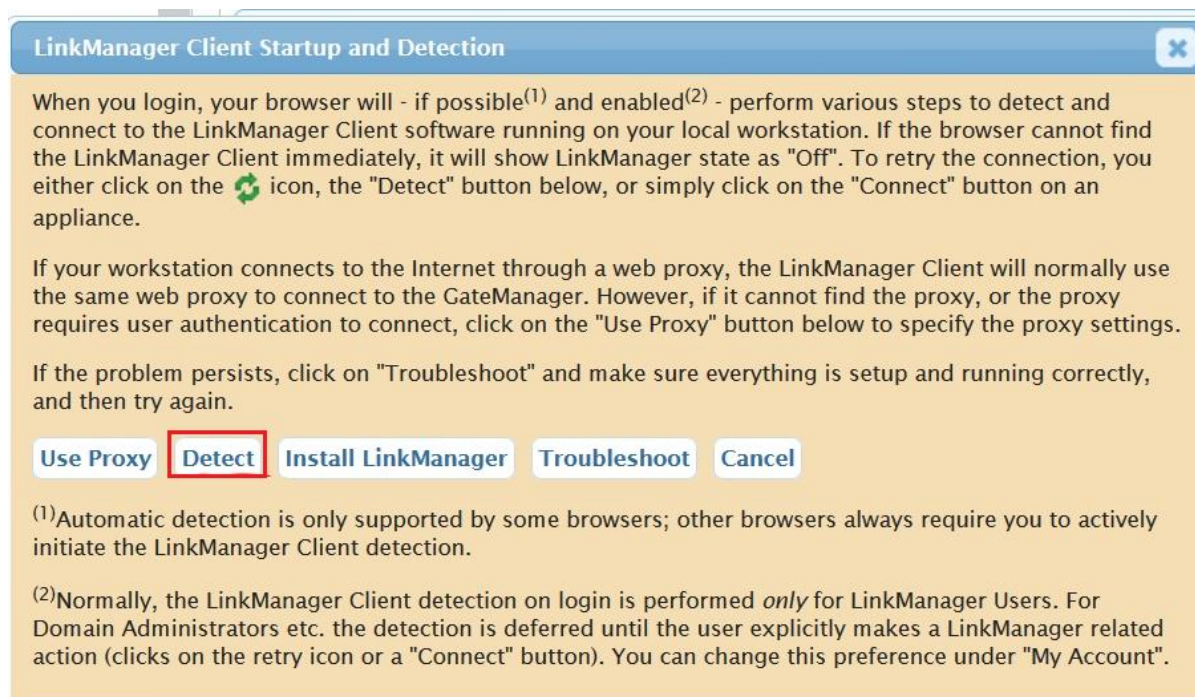
NB: l'installer rileva se è presente una versione di LinkManager 7.x e proporrà in fase di installazione se disinstallarlo o mantenerlo nel PC; se vi collegate anche ad altri server potete tenerlo, Le due versioni possono coesistere, ma non possono funzionare contemporaneamente.



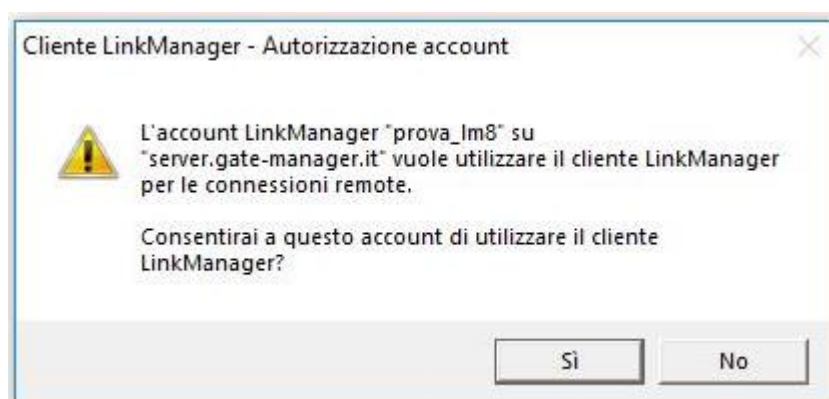


GateManager

- 4) Dopo l'installazione è possibile avviare LinkManager.
Al primo utilizzo, dopo l'installazione, cliccare nuovamente sull'icona di colore rosso nella parte in basso a sinistra della finestra del Browser per far apparire nuovamente la seguente maschera:




Selezionare il pulsante "Detect" (sottolineato in rosso nella figura sopra)

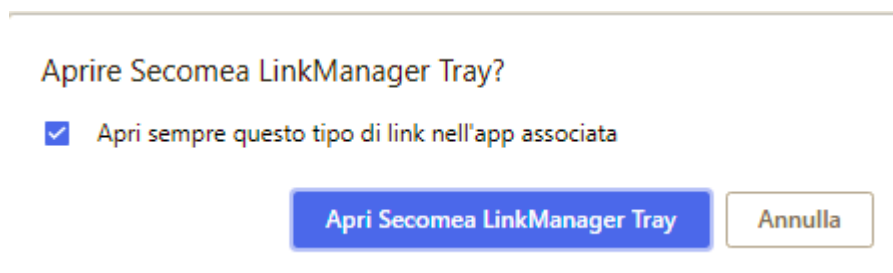


La procedura di avvio del Client LinkManager chiederà l'autorizzazione alla connessione remota



GateManager

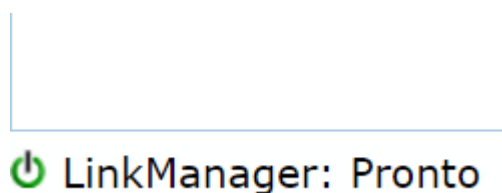
Una volta confermata l'autorizzazione alla connessione remota, la fase di avvio proseguirà con la richiesta di avviare LinkManager, creando l'icona LinkManager8 nella Try Icon 



Una volta selezionata la voce "Apri Secomea LinkManager Tray" il programma verrà avviato nel Browser



5) Tornare sulla pagina del Browser GateManager (o LinkManager): quando l'iconcina in basso a destra nella finestra del browser è di colore verde e appare la scritta "**Pronto**" il programma è attivo e sarà possibile connettersi alla Teleassistenza.





GateManager

L'installazione del Programma linkManager è terminata.

Collegamento Via LinkManager a SM e dispositivi

6) Selezionare un SiteManager e cliccare su **Connect All** se non si hanno Agents

Serial: 3429:00:C0:A2:00:13:9C
Created: 2018-05-04 12:12
Source IP: 192.168.26.96
Firmware: v3429_18052

Connect All SiteManager GUI Chat Disable Delete Ping

oppure selezionare Connect per collegarsi ad un singolo Agent

Serial: 00C0A200139C#03
Master: 00:C0:A2:00:13:9C
Created: 2018-05-28 15:09
Source IP: 192.168.26.96
Firmware: v09_vendor_18052

Connect Disable Delete

Una volta connessi potete usare il Vostro Software di automazione e procedere con la Teleassistenza.

Al termine della Teleassistenza premere il pulsante "Disconnect"

Name: 00:C0:A2:00:13:9C
Product: SiteManager 3429
Serial: 3429:00:C0:A2:00:13:9C
Created: 2018-05-04 12:12
Source IP: 192.168.26.96
Firmware: v3429_18052

Disconnect SiteManager GUI Chat Disable Delete Ping

Agent	Address	Status	Connects		Packets		Bytes	
			ok	fail	tx	rx	tx	rx
GW/SiteManager	10.0.0.1	IDLE	0	0	0	0	0	0
test	128.127.60.0/27	IDLE	0	0	0	0	0	0
DEV1	10.0.0.0/24	IDLE	0	0	0	0	0	0
DEV3	10.127.128.130	IDLE	0	0	0	0	0	0
DEV3	192.168.123.0/24	IDLE	0	0	0	0	0	0

Latency: Min: 2.6 ms, Avg: 2.7 ms, Max: 3.2 ms • Bandwidth: 1024 KB/s • Auto-tune:



Supporto tecnico:

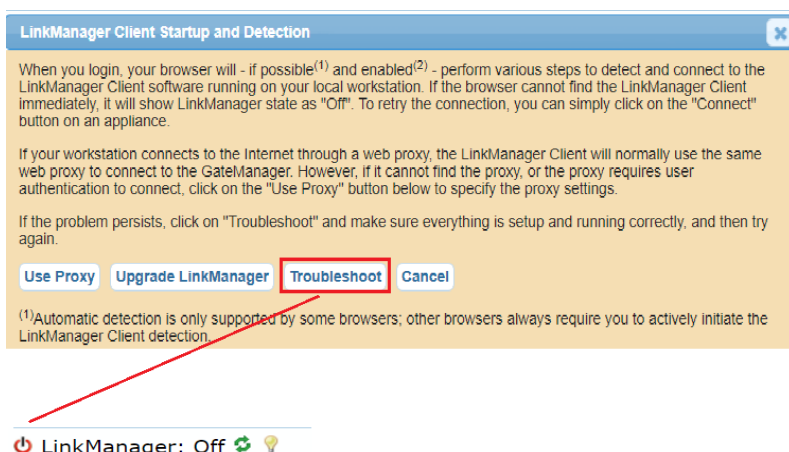
tecnico@gate-manager.it



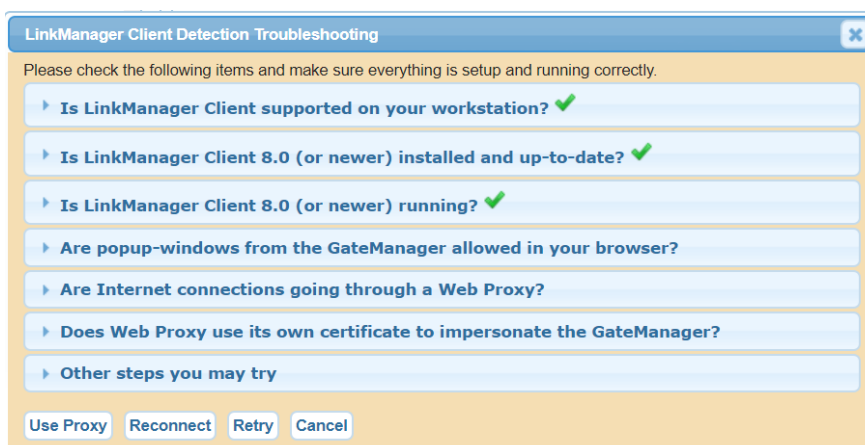
GateManager

TROUBLESHOOT

Qualora si riscontrassero problemi di connettività del programma LinkManager8 è possibile effettuare una analisi selezionando la voce Troubleshoot



Si otterrà una report che mostra il risultato del Test, le voci contrassegnate con un Flag, verde se alla voce indicata non ci sono problemi, in caso contrario verrà evidenziata una croce in rosso. Nel menù a tenda, sulla sinistra delle varie righe è possibile avere indicazioni più dettagliate sullo status inerente le varie voci di status.



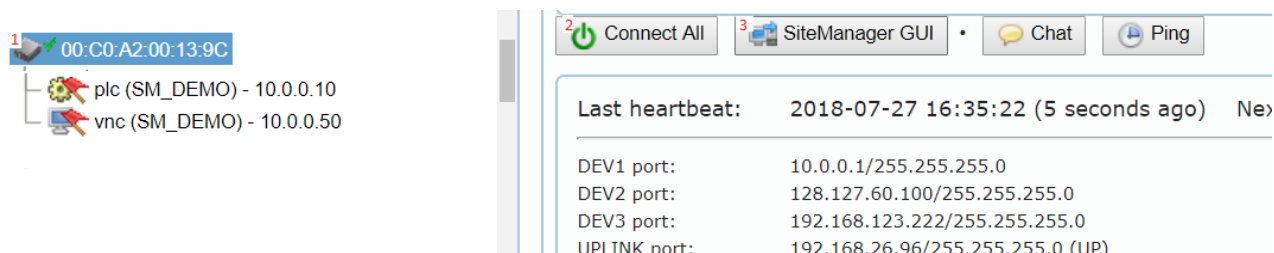
IMPORTANTE: A differenza della versione 7.x LinkManager8, utilizzando la console via Browser usa un range di porte TCP che va da 55000 a 59999, qualora non venga visualizzata la Pagina di setup del SiteManager (schermata bianca o irrore apertura pagina web), verificare con il proprio IT Manager se nel Firewall aziendale tale range di porte siano aperte.



GateManager

In alternativa è comunque possibile accedere alla GUI del Sitemanager:

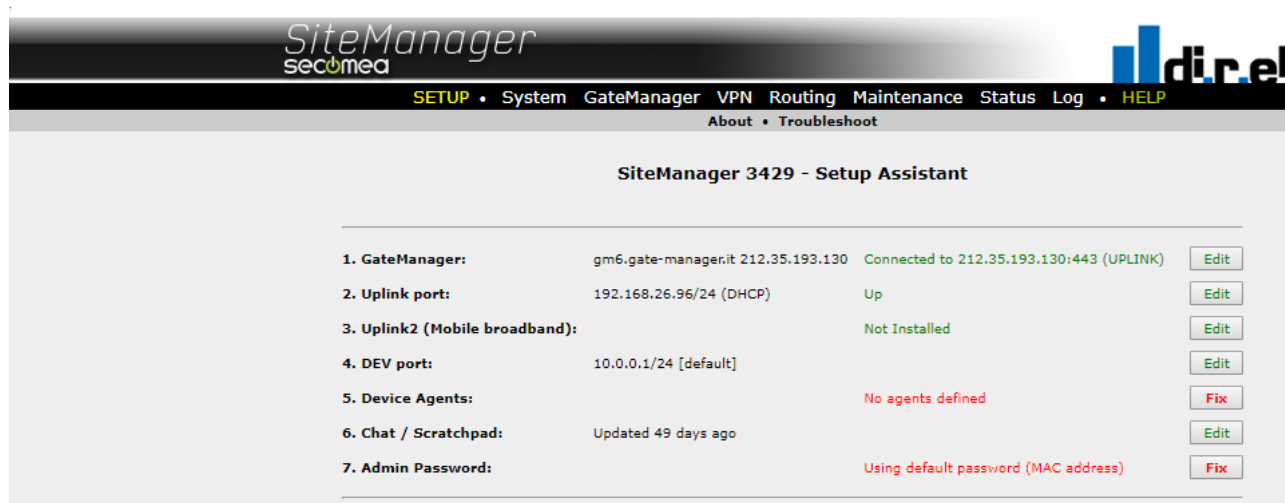
Una volta selezionato il dispositivo, selezionare il pulsante “ConnectAll” e successivamente selezionare il pulsante “SiteManager GUI”



Nota: l'uso della funzione Connect All richiede la presenza di un qualsiasi dispositivo collegato alla porta DEV1

In questo modo l'accesso alla pagina di Setup del SiteManager avverrà senza l'utilizzo delle porte TCP sopra elencate:

Non sicuro | 10.0.0.1



Supporto tecnico:

tecnico@gate-manager.it